

Noter vedr. store husdyrbrug

Konklusionen på vurderingerne opsummeres i et skema for hver af de 6 vurderings-parametre. Der anvendes følgende 5 vurderinger af miljøkonsekvenserne, som markeres med hver sin farve:

Rød	Væsentligt negativ påvirkning
Gul	Negativ påvirkning afhængig af udførelse
Grøn	Positiv påvirkning
Neutral	Neutral påvirkning
	Ikke relevant

https://hjoerring.dk/media/10733/punkt_1_bilag_9.pdf (Kommuneplan 2016 for Hjørring Kommune)

Side 34

Landskab	Grøn	Der udpeges bevaringsværdige landskaber og større sammenhængende landskaber. Udpegningerne giver øgede rekreative muligheder.
Landbrug	Gul	Der udpeges områder til placering af store husdyr. Placering af store husdyrbrug har negativ betydning for de mennesker, som bliver naboer hertil, eller som bor i umiddelbar nærhed, på grund af påvirkninger fra lugt, støj og trafik.

34

Side 49-51

Landbrug

Afsnittet er en sammenskrivning af mål og strategi fra Kommuneplan 2013, og herudover er tilføjet ny strategi om, at Hjørring Kommune vil understøtte udvikling af produktion og teknologi samt motivere til udbredelse af ekstensive og økologiske driftsformer. Ændringen er i tråd med Hjørring Kommunens arbejde indenfor området, og der gennemføres ikke en miljøvurdering af denne ændring.

Der udgår i retningslinje 10.2 fem områder (i alt ca. 7 km²), som hidtil har været udpeget som særligt værdifulde landbrugsområder. Begrundelsen herfor er, at tre områder ligger, hvor der er et øget beskyttelsesniveau til udvaskning af nitrat til overfladevand (nitratklasse), et område er Harken by, og et

område er Gårdbo Sø, som ønskes genoprettet. Der gennemføres ikke en miljøvurdering af denne ændring.

Der udpeges i retningslinje 11.1 fire områder (i alt ca. 117 km²) til placering af store husdyrbrug.

Udpegningen er foretaget som en positiv-udpegning, der viser de større og sammenhængende områder, hvor der overordnet set er gode placeringsmuligheder for store husdyrbrug. Udpegningen sker på baggrund af vurderinger af bl.a. landskab, natur samt afstand til naboer og infrastruktur. De to eksisterende områder til store husdyrbrug på ca. 8 km²udgår, fordi udpegningskriterierne er ændrede i forhold til KP 2013.

Biologisk mangfoldighed

Udpegning af områder til placering af store husdyrbrug er både negativt og positivt i forhold til den lokale biologiske mangfoldighed.

Flora og fauna i umiddelbar nærhed til områderne kan ikke undgå at blive belastet af ammoniak fra husdyrbrugene. Til gengæld vil en koncentration af husdyrbrug væk fra de bedste naturområder betyde en mindre belastning med næringsstoffer til disse områder, hvilket har en positiv effekt.

Udpegningen er sket under hensyntagen til naturværdier i form af særligt værdifulde naturområde og potentielle naturområder.

Landskab

Udpegning af områder til placering af store husdyrbrug er både negativt og positivt i forhold til den visuelle oplevelse af landskabet.

Landskaberne i umiddelbar nærhed til områderne kan ikke undgå at blive belastet visuelt, da der er tale om store driftsbygninger og driftsanlæg. Til gengæld vil en koncentration af husdyrbrug betyde, at større landskabsområder friholdes, hvilket har en positiv effekt. Det bemærkes dog, at udpegningerne ikke forhindrer disse i at etablere sig andre steder.

Udpegningen er sket under hensyntagen til landskabsværdierne i form af bevaringsværdige landskaber og større sammenhængende landskaber.

Kulturarv

Udpegning af områder til placering af store husdyrbrug påvirker generelt ikke kulturarvsinteresserne, idet udpegningen er sket under hensyntagen til værdifulde kulturmiljøer og beskyttelseszoner omkring aftalekirker. Det sydvestlige område er dog delvist sammenfaldende med beskyttelseszonen omkring Tise Kirke. Det bemærkes også, at den forhøjede koncentration af ammoniak i luften kan have skadelig virkning på kalkmalerier.

Vandressourcer

Udpegning af områder til placering af store husdyrbrug kan påvirke vandressourcerne, idet de udpegede områder delvist er sammenfaldende med områder med særlige drikkevandsinteresser, indvindingsoplande og kildepladszoner.

Opførelse af større driftsbygninger og driftsanlæg medfører større afstrømning til vandløb. Det betyder, at der vil ske en hydraulisk belastning af de berørte vandløb.

Klima

Udpegningen er både positivt og negativt i forhold til klimainteresserne

Med flere af store husdyrbrug samlet i de udpegede områder vil det være mere rentabelt at udnytte en større del af husdyrgødningen til biogas. Det vil bidrage til at opfylde Hjørring Kommunes målsætning om at udnytte 75 % af husdyrgødningen til biogas.

To af de fire områder, der er udpeget til placering af store husdyrbrug, ligger i nærheden af biogasanlæg, hvorved transportbehovet mindskes. Det bemærkes dog, at udpegningerne ikke forhindrer etablering af store husdyrbrug andre steder.

Flere husdyr medfører større udledning af metangas og større ressourceforbrug til foderproduktion.

Menneskers levevilkår

Placering af store husdyrbrug har negativ betydning for de mennesker, som bliver naboer hertil, eller som bor i umiddelbar nærhed, på grund af påvirkninger fra lugt, støj og trafik.

Afbødning af væsentlige negative konsekvenser

Udpegningen, som er sket under hensyntagen til natur-, landskabs- og kulturarvsværdier, er foretaget som en positiv-udpegning, der viser de større og sammenhængende områder, hvor der overordnet set er gode placeringmuligheder for store husdyrbrug.

De store sammenhængende områder er uden skarpe afgrænsninger, da områderne ikke er et udtryk for, at der kan etableres eller udvikles husdyrbrug alle steder indenfor udpegningen, ligesom der også findes gode placeringer uden for områderne, men nærmere en synliggørelse af hvilke områder Hjørring Kommune som udgangspunkt finder velegnede for store husdyrbrug.

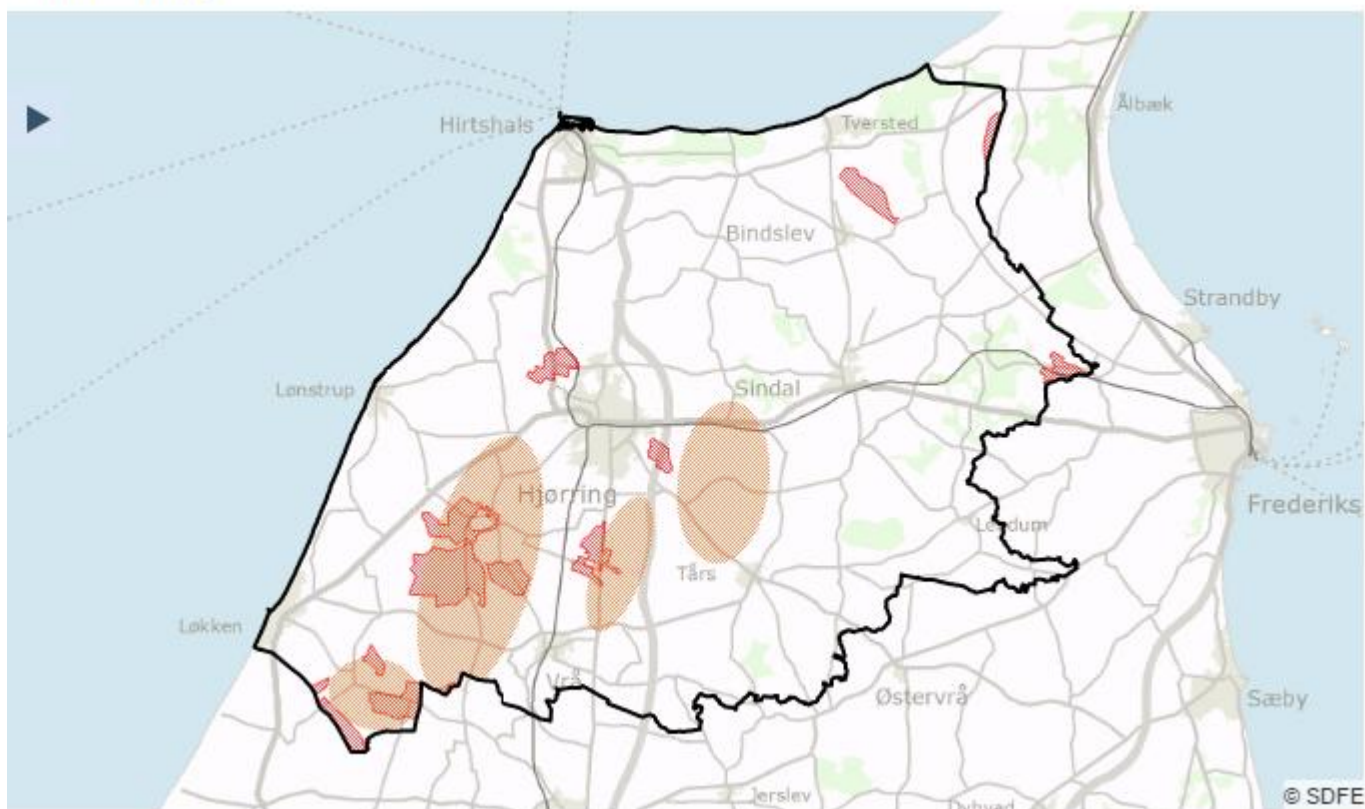
Miljøpåvirkningerne er afhængige af den endelige implementering. I forbindelse med efterfølgende detailplanlægning og konkret sagsbehandling er der en række afværgeforanstaltninger, der bør iagttages, og som kan afbøde/afværge de miljømæssige konsekvenser:

- Anbefalingerne i Hjørring Kommunes "Visuel Arkitekturguide for det åbne land" for beliggenhed og udformning af bebyggelse i det åbne land skal indgå i dialogen med ansøgerne.
- Der bør etableres afskærmende beplantning og evt. foretages en landskabsmæssig bearbejdning af hensyn til det flade landskab.

0-alternativ

Da store husdyrbrug kan etableres andre steder i det åbne land, hvis de lovgivningsmæssige krav er opfyldt, er ændringerne reelt set at sammenligne med 0-alternativet.

Landbrug



10.1 Generelle hensyn til landbruget

Ved inddragelse af landbrugsjorder til andre formål end landbrug skal generne for landbrugserhvervene begrænses mest muligt.

Der skal redegøres for, hvordan den ændrede arealanvendelse påvirker landbrugsdriften, og hvordan der er taget hensyn til landbrugets interesser.

Redegørelse til retningslinje 10.1

Når landbrugsjorder skal overgå til ikke-jordbrugsmæssige formål, skal der i kommunernes planlægning lægges vægt på følgende for at sikre en bæredygtig udvikling:

- At nødvendige arealinddragelser fortrinsvis finder sted, så de bedst egnede landbrugsjorder bevares, og således at erhvervet konkret kan forholde sig til fremtidige udviklingsmuligheder.
- At forbruget af landbrugsjord til ikke-jordbrugsmæssige formål ikke bliver større end nødvendigt.
- At der i forbindelse med arealinddragelser i videst muligt omfang tages hensyn til de berørte landbrugsejendomme, til struktur- og arronderingsforhold i det lokale nærområde, til behov for arealer til udbringning af husdyrgødning og til bygnings- og kulturtekniske investeringer i jordbruget.
- At der sikres en passende afstand mellem eksisterende landbrug og ny boligbebyggelse mv., så miljøkonflikter så vidt muligt undgås.
- At der bevares større samlede jordbrugsområder med henblik på sikring af jordbrugets fremtidige erhvervs muligheder.

✓ 10.2 Særligt værdifulde landbrugsområder

De særligt værdifulde landbrugsområder jf. kortet skal som udgangspunkt fastholdes til landbrugsformål.

Redegørelse til retningslinje 10.2

De særligt værdifulde landbrugsområder, er udpeget på baggrund af de nyeste jordbrugsanalyser, og retningslinjen betyder, at der som udgangspunkt ikke må ske byudvikling eller placeres større teknisk anlæg eller større ferie- og fritidsanlæg inden for de særlige værdifulde landbrugsområder. Cykel-, ride- og vandrestier, der kan indpasses i områderne, er undtaget fra retningslinjen.

Retningslinjen er ikke et forbud mod ny bebyggelse eller ændret arealanvendelse i de særligt værdifulde landbrugsområder, men visse former for arealanvendelse og byggeri kan være uforeneligt med fastholdelsen til landbrugsformål.

Retningslinjen åbner desuden mulighed for, at et teknisk anlæg eller lignende kan placeres i et særligt værdifuldt landbrugsområde, hvis det ikke på væsentlig måde forringer arealernes anvendelse som dyrkningsjord.

Mindre anlæg, der optager og påvirker et meget lille areal, som f.eks. vindmøller, transformerstationer, vandværker og borer, kan placeres inden for de særligt værdifulde landbrugsområder, hvis der tages hensyn til den fortsatte landbrugsdrift.

Redegørelse til retningslinier 11.1

Der er udpeget arealer til placering af driftsbygninger og driftsanlæg for store husdyrbrug jf. kortet.

Arealer udlagt til store husdyrbrug skal i størst muligt omfang friholdes for andre aktiviteter, der direkte eller indirekte kan sætte begrænsninger for de store husdyrbrug og deres fremtidige udviklingsmuligheder.

Store husdyrbrug skal ved placeringen sikres gode vej- og tilkørselsmuligheder.

Redegørelse til retningslinje 11.1

Hjørring Kommune har med den brede pensel udpeget fire områder, hvor landskabet kan rumme de store husdyrbrug, og hvor der samtidigt mange steder er god afstand til beskyttet natur og naboer. Ved store husdyrbrug menes der husdyrbrug med over 500 DE.

Udpegningen er foretaget som en positiv-udpegning, der viser de større og sammenhængende områder, hvor der overordnet set er gode placeringsmuligheder for store husdyrbrug. De store sammenhængende områder er uden skarpe afgrænsninger, da områderne ikke er et udtryk for, at der kan etableres eller udvikles husdyrbrug alle steder indenfor udpegningen, ligesom der også findes gode placeringer uden for områderne, men nærmere en synliggørelse af hvilke områder Hjørring Kommune som udgangspunkt finder velegnede for store husdyrbrug.

Ønsket om større og sammenhængene områder betyder, at områderne nogle steder også omfatter byer, og andre bebyggelser, som gør, at der ikke vil kunne etableres eller udvikles store husdyrbrug, ligesom spredte naturområder også giver begrænsninger for etablering og udvikling i de udpegede områder.

Det er vigtigt at være opmærksom på, at etablering eller ændring af et husdyrbrug skal godkendes efter de samme regler i Husdyrgodkendelsesloven, uanset om et husdyrbrug ligger inden for eller uden for de udpegede arealer til store husdyrbrug.

Områderne er udpeget, så det er muligt med en kort og let adgang til det overordnede vejnet fra de store husdyrbrug. Den korte afstand betyder mindre kørsel på de mindre veje. Det betyder mindre støj- og støvgener for omkringboende og samtidigt med en forbedret trafiksikkerhed på de mindre veje.

Udpegningen er sket, hvor der ikke er særlige krav til landskabsbeskyttelsen eller værdifulde kulturmiljøer. I områderne er de dominerende landskabstyper landbrugs- og sletteland, der giver mange gode muligheder for at indpasse de store bygninger naturligt i landskabet.

Med flere af store husdyrbrug samlet i de udpegede områder vil det være mere rentabelt at udnytte en større del af husdyrgødningen til biogas. Tre ud af de fire områder, der er udpeget til placering af store husdyrbrug, ligger i nærheden af enten eksisterende biogasanlæg eller områder udpeget til placering af fælles biogasanlæg. Det vil bidrage til at opfylde Hjørring Kommunes målsætning om at udnytte 75 % af husdyrgødningen til biogas.

http://naturstyrelsen.dk/media/nst/70500/Vejledning_kommuneplan08.pdf

Side 49-50 – Vejledning vedr. ny kommuneplan 2008

C.4.3. Andre forhold

Efter planlovens § 11 b, stk. 2, kan kommuneplanen regulere andre forhold af betydning for arealanvendelse og bebyggelsesforhold end dem, der er udtrykkeligt nævnt ovenfor i kapitlerne om retningslinjer og rammer. Det kan fx være retningslinjer om arealer, der skal tilbageføres fra byzone og sommerhusområder til landzone.

Bestemmelsen understreger, at kommunalbestyrelsen har mulighed for at varetage hensynet til landskab, natur og bosætning gennem en planlægning for lokalisering af landbrugsbyggeri i de særligt værdifulde landbrugsområder. Det kan være vigtigt at have øje for denne mulighed, da de værdifulde landbrugsområder ofte er af regional udstrækning og betydning. Og det vil derfor ofte skulle ske i et samarbejde imellem nabokommuner.

Det er samtidig en mulighed, som kommunalbestyrelsen kan vælge at bruge til at imødegå konflikter mellem landbrugsbyggeri og naboer, landskab og natur. En udpegning af arealer til fremtidigt landbrugsbyggeri og -anlæg vil således kunne konkretisere kommunalbestyrelsens grundlag for at administrere planlovens landzoneregler og husdyrgodkendelsesloven, for så vidt angår beliggenheden af det landbrugsbyggeri, der kræver tilladelse efter

denne lovgivning. Tilsvarende vil landbrugsvirksomheder, der placeres her, have en vis sikkerhed for, at der ikke gives landzonetilladelse til boliger eller anden anvendelse, der kan give nabokonflikter, fx på grund af lugt eller fluer. Se "Vejledning om landzoneadministration – Planlovens §§ 34-38" (Vejledning nr. 9563 af 16/10/2002)

Samtidig vil udpegningen kunne tjene som en vigtig borgerinformation om områder, hvor der i fremtiden må forventes at komme nyt landbrugsbyggeri og ændret landbrugsproduktion.

Planlægning for store husdyrbrug

Landbruget er under udvikling. Med de seneste års revision af landbrugsloven er givet mulighed for etablering af potentielt meget store husdyrproduktioner. Disse kan etableres enten ved udvidelse eller udflytning af eksisterende bedrifter eller nyetablering af nye jordløse brug.

De meget store husdyrproduktioner, vil typisk kræve meget store investeringer. Planlægningen for store husdyrbrug skal synliggøre de områder, hvor den enkelte kommune vurderer at investeringssikkerheden vil være størst. Områder hvor man som investor kan forvente af møde et minimum af barrierer i forbindelse med etablering og fremtidige udvidelser og hvor kommunen vil afholde sig fra tiltag, som vil kunne komme til at fungere som barrierer.

De meget store husdyrproduktioner kan potentielt få et industrialiseret præg, som i udtryk og skala vil påvirke de omkringliggende landskaber væsentligt. Samtidig må en række miljømæssige forhold og påvirkning af naboer forventes at ændre sig i forhold til tidligere tiders mellemstore bedrifter.

Der er således tale om byggeri, som stiller store krav til omgivelserne både med hensyn til investeringssikkerhed og i forhold til omgivelsernes evne til landskabeligt og miljømæssigt at rumme disse store produktionsanlæg.

Med lov om grøn vækst blev det gjort obligatorisk at planlægge for områder til lokalisering af store husdyrbrug jf. planlovens § 11a, stk 11.

Planlægningen skal sikre at udviklingen i kommunen sker på et velovervejet grundlag, hvor de mange interesser, som knytter sig til by og land, sammentænkes. Herigennem skal sikres at både kommune, borger, investor og andre interessenter kan orientere sig om den fremtidige udvikling i kommunen.

Udviklingen af landbruget reguleres fortsat i overensstemmelse med gældende regler i husdyrbrugsloven. I behandlingen af en ansøgning om udvidelse af en bedrift inddrages de samme forhold, i overensstemmelse med husdyrbrugsloven, uanset om bedriften ligger indenfor eller udenfor områder udpeget til lokalisering af store husdyrbrug.

Fælles biogasanlæg kan spille en væsentlig rolle i forhold til håndteringen af gylle særligt for de meget store husdyrbrug produktioner. Planlægningen for store husdyrbrug bør derfor sammentænkes med planlægningen for fælles biogasanlæg.

For mere om de statslige interesser i kommuneplanlægningen for områder til lokalisering af store husdyrbrug se statslige interesser.